

## HARUYAMA REPORT

株式会社はるやまホールディングス

第50期 年次報告書

2023年4月1日から2024年3月31日まで

## HARUYAMA Eco Project

服でつながるサステナブル



## Top Message



既存事業の再生と進化のための取組みを行い「地域に必要なとされる店に」なる

代表取締役社長

中村 宏明

だけでなく、お客様のライフスタイルに寄り添うサービスの提供を新たに進めてまいりました。

これらの結果、当連結会計年度におきましては、売上高359億1千5百万円(前期比2.6%減)となりました。売上総利益は前期に比べ減少したものの、販売費及び一般管理費の削減により、営業利益9億2千7百万円(前期比25.3%増)、経常利益12億5千6百万円(前期比12.4%増)、親会社株主に帰属する当期純利益4億5百万円(前期比64.2%増)の2期連続増益となりました。

## 今期の見通しについて

今期の見通しといたしましては、原材料及びエネルギー価格の上昇に加え、労働力不足や人件費の上昇傾向による影響もあり、依然として不透明な状況が予想されるものの、景気は緩やかな回復が続くものと思われ

れます。衣料品小売業界では、ビジネスシーンにおける服装のカジュアル化と少子高齢化により、アパレル市場の緩やかな縮小が継続する一方、ワークライフスタイルの変化で、ビジネスカジュアル領域や、より機能的でおしゃれな要素を持つワークウェアの需要が見直されると考えております。

こうしたなか当社グループでは、経営ビジョンである「地域に必要なとされる店に」なるために、商品とサービスの品質向上や店舗の看板や外観などへの設備投資、システムの刷新、実店舗とECサイトとの融合に向けた積極投資を通じて、経営基盤の整備と強化に努めてまいります。

今期の業績につきましては、売上高360億円(前期比0.2%増)、営業利益5億円(前期比46.1%減)、経常利益8億円(前期比36.3%減)、親会社株主に帰属する当期純利益3億円(前期比26.0%減)を見込んでおります。

## 第50期の業績について

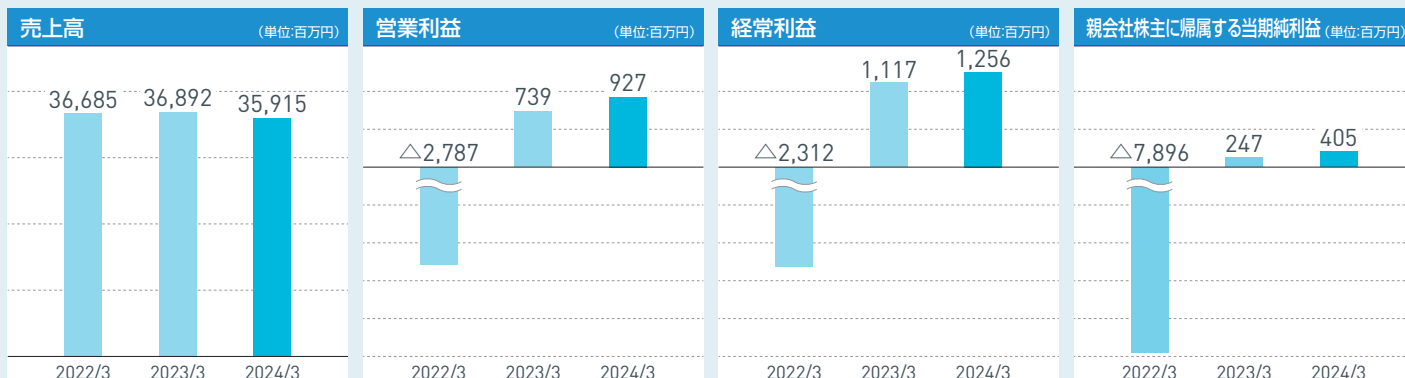
第50期は、新型コロナウイルス感染症の5類感染症への移行後、人の流れの回復とともに経済活動の正常化が進み、緩やかな回復基調で推移いたしましたものの、為替変動や欧米を中心とする金融引き締めによる景気への影響が懸念されるなど、先行き不透明な状況が続いております。

衣料品小売業界におきましては、物価上昇による節約志向に加え、冬物商戦では暖冬の影響を受けるなど、依然として厳しい経営環境のまま推移いたしました。

このような環境のもと、当社グループのビジネスウェア部門では、新たに「科学で、着るを変えていく。」をコンセプトとして、テクノロジーブランディングを始動いたしました。機能性や着心地の良さなど、付加価値のアピールに取り組むとともに、割引プランや販売価格の見直しを行った結果、お買い上げ単価は堅調に推移いたしました。

また、引き続き「健康」をキーワードとして、鍛えないジム「HAL ストレッチ西長瀬店」を岡山県内にオープンするなど、ビジネスウェア部門

## Consolidated Financial Highlights 連結財務ハイライト



## Consolidated Financial Statements 連結財務諸表

## 連結貸借対照表

(単位:百万円)

	前連結会計年度 (2023年3月31日現在)	当連結会計年度 (2024年3月31日現在)
現金及び預金	14,616	13,826
商品	9,162	8,896
その他	3,633	3,961
流動資産	27,412	26,684
有形固定資産	12,522	12,534
無形固定資産	1,371	1,016
投資その他の資産	7,291	7,054
固定資産	21,185	20,606
資産合計	48,598	47,290
流動負債	13,060	13,382
固定負債	11,786	9,964
負債合計	24,846	23,346
株主資本	23,739	23,891
その他の包括利益累計額	12	52
新株予約権	—	—
純資産合計	23,752	23,944
負債・純資産合計	48,598	47,290

(注)記載金額は百万円未満の端数を切り捨てて表示しております。

## 連結損益計算書

(単位:百万円)

	前連結会計年度 (2023年4月 1日から 2023年3月31日まで)	当連結会計年度 (2023年4月 1日から 2024年3月31日まで)
売上高	36,892	35,915
売上原価	14,888	14,425
販売費及び一般管理費	21,264	20,562
営業利益	739	927
営業外収益	640	607
営業外費用	261	277
経常利益	1,117	1,256
特別利益	223	0
特別損失	600	709
税金等調整前当期純利益	740	547
法人税、住民税及び事業税	165	226
法人税等調整額	328	△ 84
当期純利益	247	405
親会社株主に帰属する当期純利益	247	405

(注)記載金額は百万円未満の端数を切り捨てて表示しております。

## 連結キャッシュ・フロー計算書

(単位:百万円)

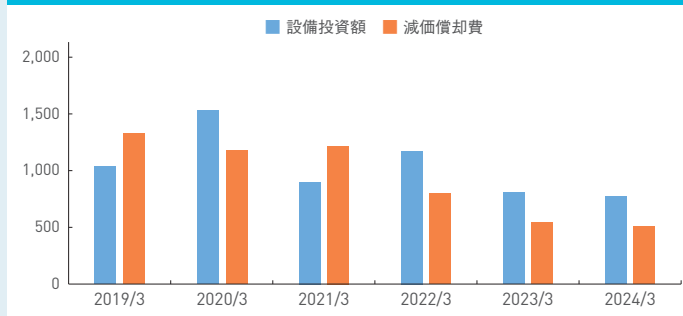
	前連結会計年度 (2023年4月 1日から 2023年3月31日まで)	当連結会計年度 (2023年4月 1日から 2024年3月31日まで)
営業活動によるキャッシュ・フロー	4,165	1,277
投資活動によるキャッシュ・フロー	△ 468	537
財務活動によるキャッシュ・フロー	△ 1,438	△ 2,604
現金及び現金同等物の増減額	2,258	△ 789
現金及び現金同等物の期首残高	12,357	14,616
現金及び現金同等物の期末残高	14,616	13,826

(注)記載金額は百万円未満の端数を切り捨てて表示しております。

## POINT

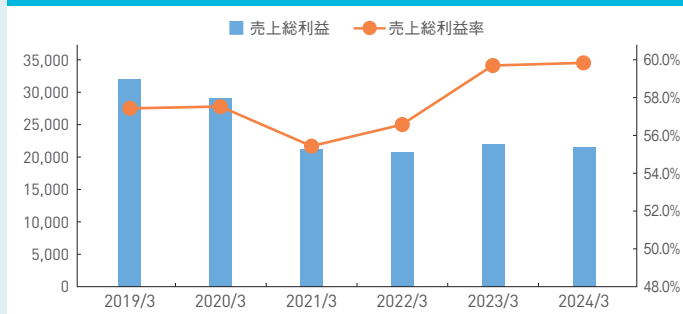
## 設備投資額と減価償却費の推移

(単位:百万円)



## 売上総利益の推移

(単位:百万円)



## 営業活動によるキャッシュ・フロー

営業活動の結果得られた資金は12億7千7百万円(前期比69.3%減)となりました。これは主に税金等調整前当期純利益5億4千7百万円、減価償却費5億1千1百万円、固定資産除売却損4億6千7百万円をそれぞれ計上したこと、棚卸資産の減少額が2億5千万円あった一方で、売上債権の増加額が2億8千1百万円、仕入債務の減少額が2億3千3百万円あったことなどによるものであります。

## 投資活動によるキャッシュ・フロー

投資活動の結果得られた資金は5億3千7百万円(前期は4億6千8百万円の支出)となりました。これは主に有形固定資産の取得4億2千1百万円、無形固定資産の取得2億8千4百万円の支出があった一方で、有形固定資産の売却10億5千5百万円、差入保証金の回収2億5千3百万円の収入があったことなどによるものであります。

## 財務活動によるキャッシュ・フロー

財務活動の結果使用した資金は26億4百万円(前期は14億3千8百万円の支出)となりました。これは主に長期借入れによる収入が16億円あった一方で、長期借入金の返済35億9千7百万円、セールスアンド割賦バック取引3億5千1百万円、配当金の支払2億5千2百万円の支出があったことなどによるものであります。

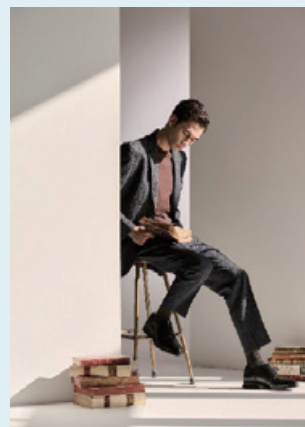
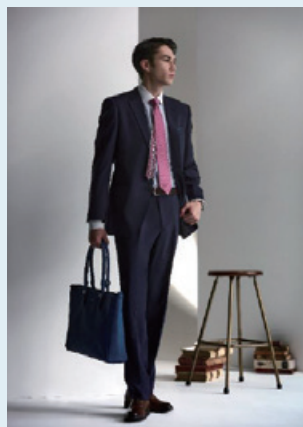
## Topics トピックス

## 01 着心地とサステナビリティにこだわった伝統的な英国スタイルスーツを発売

当社は、英国のブランド「KATHARINE HAMNETT」が再展開した「KATHARINE E HAMNETT」の独占販売を開始しました。中央の「E」はEnvironment（環境）とEthic（倫理）を象徴しています。

伝統の英国スタイルを更にスタイリッシュに洗練させながら、環境に配慮した素材でサステナビリティを意識した新しいスタイルのスーツです。

オン・オフ問わず着られるシームレスなラインナップで、日常を背景とした自然体のライフスタイルをシンプルにさりげなくお楽しみいただけます。



## 02 「歩きたくなるスーツ」累計販売数3万着達成

「はるやま」が販売している360度ストレッチ素材の歩きやすく動きやすく快適な着心地を実現したウォッシュブルニットスーツ『i-Suit SUPPORTED BY TANITA（アイスーツサポータードバイタニタ）』が、スーツを愛用するビジネスマンに好評で、累計販売数が3万着を超えました。

自宅で手軽に洗える機能性や着やすさに加え、素材の一部に環境にも配慮したリサイクルポリエステルを使用することで、サステナブルな1着となっています。



## 03 機能性とサステナビリティを兼ね備えた「ECO i-Shirt(エコ アイシャツ)」発売開始

「はるやま」は、従来の再生ポリエステルを採用した商品に加え、リサイクル糸などを原材料とするECOSENSOR®（エコセンサー）※1を使用した「ECO i-Shirt（エコ アイシャツ）」を新たに発売しました。

従来の『i-Shirt（アイシャツ）』の完全ノーアイロン、360度ストレッチ、吸水速乾などの機能は維持したまま、着用するだけでエコ活動に参加していただける環境配慮型シャツとなっています。

※1 ECOSENSOR®は旭化成アドバンス株式会社の登録商標です。



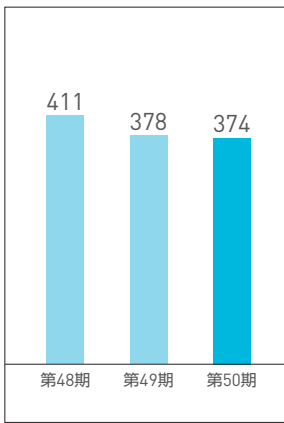
## ■ 当期(第50期)の出退店

(単位:店舗)

	出店	退店
はるやま商事株式会社	6	10
はるやま	1	1
P.S.FA	3	7
フォーエル	1	2
トランスコンチネンツ	0	0
その他	1	0
株式会社モリワノ	0	0
計	6	10

## ■ 期末店舗数

(単位:店舗)



## Corporate Data / Stock Information 会社情報 / 株式情報

## ■ 会社の概要

(2024年3月31日現在)

商号	株式会社はるやまホールディングス		
設立	1974年11月6日		
資本金	39億9,136万8,000円		
本社	岡山市北区表町一丁目2番3号		
主な事業内容	グループ戦略立案及び各事業会社の統括管理及び不動産賃貸借		
取締役会長	治山正史		
代表取締役社長	中村宏明		
取締役	宮崎弘司		
取締役	中川雅文		
取締役	丸屋祐太郎		
常勤監査役	澤味聡嗣		
監査役	光岡敬一		
監査役	櫻田憲司		
主な子会社 (※は非連結)	はるやま商事株式会社 株式会社ミック 株式会社モリワノ 株式会社マンチェス 田原コンサルト株式会社 ※		
従業員数	連結 1,119名	単体 15名	

## ■ 株式情報

(2024年3月31日現在)

発行可能株式総数	55,000,000株
発行済株式の総数	16,485,078株 (うち自己株式 128,324株)
株主数	41,009名

## 大株主 (上位10名)

株主名	持株数(株)	持株比率(%)
株式会社はるか	1,810,000	11.06
治山正史	1,526,446	9.33
治山邦雄	1,408,722	8.61
有限会社岩渕コーポレーション	1,324,500	8.09
治山公子	720,082	4.40
株式会社四国銀行	661,340	4.04
はるやま社員持株会	405,217	2.47
治山美智子	381,392	2.33
岩渕典子	349,900	2.13
治山高広	331,000	2.02

(注)持株比率は自己株式を控除して計算しております。

## ■ 株主メモ

事業年度	毎年4月1日から翌年3月31日まで
定時株主総会	毎年6月中
配当金受領株主 確定日	期末配当 毎年3月31日 中間配当 実施する場合は、毎年9月30日
株主名簿管理人 及び特別口座の 口座管理機関	三菱UFJ信託銀行株式会社 三菱UFJ信託銀行株式会社 大阪証券代行部
同連絡先	〒541-8502 大阪市中央区伏見町三丁目6番3号 TEL 0120-094-777 (通話料無料)
上場証券取引所	株式会社東京証券取引所(スタンダード市場)
単元株式数	100株
公告方法	電子公告とします。 公告掲載アドレス <a href="http://www.haruyama.co.jp/">http://www.haruyama.co.jp/</a> 但し、事故その他やむを得ない事由によって電子公告による 公告ができない場合は、日本経済新聞に掲載して行います。

(ご注意)

- 株主さまの住所変更、買取請求その他各種手続きにつきましては、原則、口座を開設されている口座管理機関(証券会社等)で承ることとなっております。口座を開設されている証券会社等にお問い合わせください。株主名簿管理人(三菱UFJ信託銀行)ではお取り扱いできませんのでご注意ください。
- 特別口座に登録された株式に関する各種お手続きにつきましては、上記特別口座の口座管理機関にお問い合わせください。
- 未受領の配当金につきましては、三菱UFJ信託銀行本支店でお支払いいたします。

## 株主総会資料の電子提供制度に関するご案内

改正会社法により、株主総会資料の電子提供制度が開始され、2023年3月1日以降に開催される株主総会にかかる株主総会資料につきましては、当社からご案内するウェブサイト上でご覧いただくことを原則とし、例外として、所定の方法によりあらかじめ申出(書面交付請求)をいただいた株主さまに限り、書面でお送りすることとなっております。詳しくは以下へお問い合わせください。

(電子提供制度専用ダイヤル) 三菱UFJ信託銀行株式会社 証券代行部  
TEL 0120-696-505 (通話料無料)

## 株主優待制度

100株以上ご所有の方へ

継続保有期間1年以上で  
対象の商品一点贈呈

+ 20%割引券

- |  |                    |
|--|--------------------|
| ●経過措置として、2024年6月末発送分については継続保有期間に関係なく1枚進呈いたします。   | ●所有株数に応じて20%割引券進呈! |
| ●贈呈券の対象商品は当社HP内「株主優待制度」からご確認ください。<br><a href="https://www.haruyama.co.jp/ir/stc_reception.php">https://www.haruyama.co.jp/ir/stc_reception.php</a> | 100株～ 999株 2枚      |
|  | 1,000株～ 2,999株 6枚  |
|  | 3,000株～ 10枚        |

※毎年3月31日時点の株主さまに6月末頃発送いたします。